

## Zelfgemaakte tas - hangers



Benodigd materiaal:	Artikelnummer	Aantal
Houten buttons ca. ø 30 mm, 10 stuks	109298	2
Houten buttons ca. ø 40 mm, 10 stuks	109302	1
Houten buttons ca. ø 50 mm, 10 stuks	109313	1
FIMO® soft boetseerlei 57 g, wit	495700	2
FIMO® soft boetseerlei 57 g, sahara	427149	2
FIMO® soft boetseerlei 57 g, tropisch groen	486101	2
FIMO® soft boetseerlei 57 g, briljant blauw	495962	2
FIMO® soft boetseerlei 57 g, chocolade	495364	2
FIMO® soft boetseerlei 57 g, zwart	495788	2
Textuur mat ca. 90 x 90 mm, 'Phantasy'	584050	1
Textuur mat ca. 90 x 90 mm, 'Moments'	572202	alternatief
Textuur mat ca. 90 x 90 mm, 'Village'	572224	alternatief
Textuur mat ca. 90 x 90 mm, 'Spirals'	584072	alternatief
Imitatie leren koord ca. ø 1 mm, 5m/rol, lichtblauw	305362	1
Karabijn ca. 35 x 14 mm, platinakleur	584809	2
Ponal® Fix & Fest houtlijm 100g	300018	1

Aanbevolen materiaal/gereedschap:	Artikelnummer	Aantal
Staedler kneedmachine voor boetseerlei	438197	1
Modelleer roller ca. ø 25 mm x 200 mm	807196	1
FIMO® clay extruder set, 21-delig	453180	1
FIMO® cutter set, ca. 110 – 150 x 20 mm, 4 stuks	527333	1
FIMO® soft magic roller – kralenvormer set, 4-delig	512967	1
Meervoudige standaard ca. 100 x 100 x 60 mm, 7-delig	493029	1
Uitsteekvormen set – ring, ca. ø 29 – 112 mm, 14-delig	541375	1
Sculpey® modelleer- en kralenvormer set, 8 stuks	442659	alternatief

### Benodigd gereedschap:

Onderlegger, houtlijm, kneedmachine, modelleer roller, kneedpers, boormachine met ø 3 mm houtboor, puntig mes of uit de fimo-cutter set, linaal, satéprikker, kralenvormer

## Het maken van de buttons



1 Pak de verschillende houten buttons erbij.  
Lijm, met de houtlijm, de passende buttons op elkaar.  
Hanger rechts: houten button 2x ø 50 mm, houten button 2x ø 40 mm  
Hanger links: houten button 4x ø 30 mm  
Laat de lijm goed drogen. Boor, met de boormachine, gaten in de houten buttons. Door deze gaten worden later de buttons met elkaar verbonden.

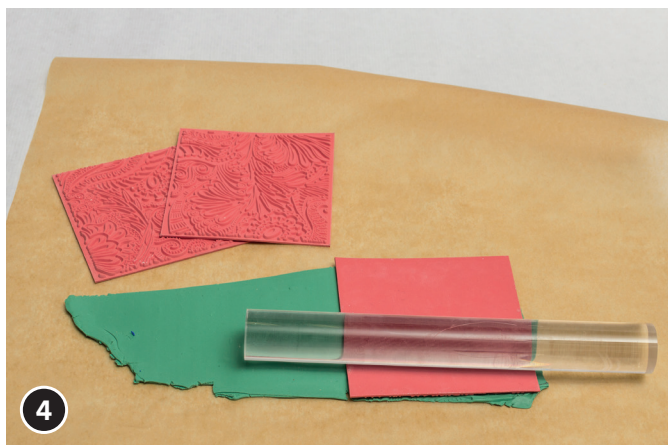


2 Kneed van elke kleur (behalve zwart) een klein deel van de fimo klei handwarm.



3 De kleuren chocolade en sahara worden in de originele kleur gebruikt. Leg wat klei in de kleur sahara in de kneedpers. Let in de kneedpers het inzet stuk met alleen een gat. Pers er een klei-kkoord uit en leg deze tussen de buitenkanten van de verlijmde buttondelen. Daardoor ontstaat een gelijkmatige, afgeronde buitenkant van de button.

Meng ca. 2/3 tropisch groen met 1/3 briljant blauw en omgekeerd. De kleur wit kan toegevoegd worden om de kleur lichter te maken. Het mengen van de kleuren gaat eenvoudig met de kneedmachine. Door het meerdere keren te walsen en vouwen wordt de massa goed gemengd. Rol nu van elke kleur een plaat uit van ca. 3 mm dik



4 Leg de bovenkant van de gewenste textuur mat op een gemodelleerde plaat.



5 Druk met de roller het patroon op de plaat.



6 Steek met de passende uitsteekvorm ring (houd rekening met de grootte van de button) een cirkel uit de reliëfplaat. Leg de reliëfcirkel op de houten buttons. Versier de buttons met verschillende kleuren reliëfcirkels. Let op! De gaten van de buttons met een houten satéprikker doorprikken! Hard de buttons in de oven op ca. 110 graden voor 30 minuten. Laat de buttons na het bakken aan de lucht afkoelen.

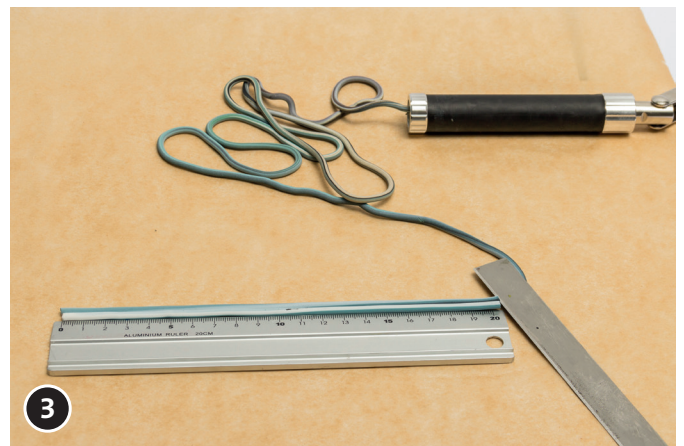
## Het maken van de kralen



Rol de boetseerlei in de gewenste kleuren uit (elke plaat ca. 2 mm dik). Steek uit elke plaat kleine cirkels (ca.  $\varnothing$  18 mm).



Druk de verschillende kleuren kleine cirkels tegen elkaar aan tot een rol is ontstaan. Leg deze rol in de kneedpers. Gebruik het inzet stuk met een gat.



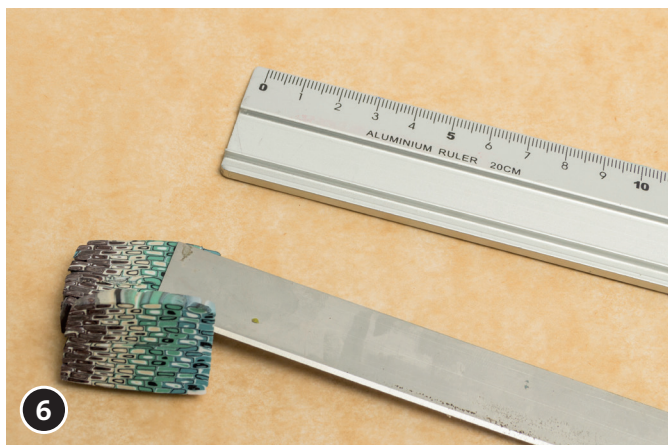
Druk op de kneedpers en een lang koord, met verschillend kleurverloop, komt eruit. Elk koord moet een lengte hebben van ca. 20 cm. Leg de stroken naast elkaar tot een breedte van ca. 5 cm.



Druk de koorden uit, in de lengte, tot een dunne plaat. Deel de plaat door de helft en leg de beide helften op elkaar.



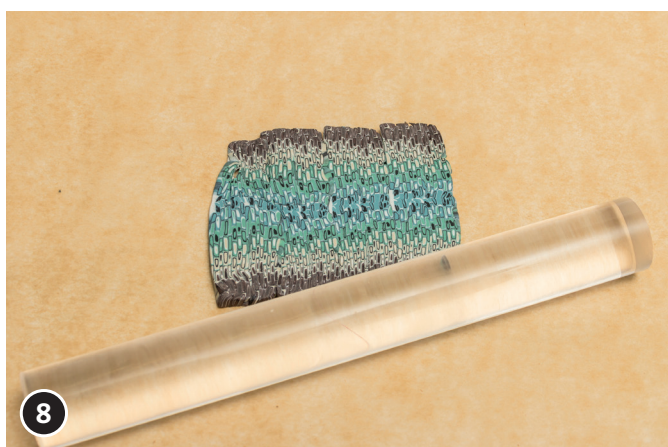
Herhaal dit meerdere keren tot een blok is ontstaan van ca. 2 cm dikte.



Deel dit blok meerdere keren in de breedte.



Leg de gedeeltes naast elkaar.



Druk de schijven uit tot een plaat.



Kneed de zwarte klei handwarm. Met behulp van de kralenvormer maakt u verschillende kralen van de zwarte klei.



11 Leg de design-plaat als een mantel om de zwarte kralen. Haal de overtollige klei eraf. Steek voorzichtig met een prikker een gat in de gemodelleerde kraal. Haal de houten prikker er weer uit en rijg de kralen aan de metalen staven van de meervoudige standaard. Wanneer alle kralen klaar zijn en aan de metalen staven bevestigd zijn, kan het geheel gebakken worden in de oven op 110 graden voor ca. 30 minuten. Na het bakken aan de lucht laten afkoelen.

## Het verbinden van de delen



Hang met behulp van het imitatie leren koord, de buttons en kralen samen. U kunt het koord meerdere keren door het gat rijgen. De koorden vastknopen. De karabijnhaken, in het begin van de hangers, en fixeert u ook met de leren koorden.

*Veel plezier en succes gewenst  
Het OPITEC Creatief-Team*